

MATEMÁTICA

RASCUNHO

01. (URCA) Sabe-se que em determinada loja um decodificador de tv digital sofreu um aumento de 10% e em seguida um desconto de 20%. Marque a alternativa VERDADEIRA.

- a) o decodificador teve um desconto único de 12%
- b) o decodificador teve um aumento único de 10%
- c) o decodificador teve um desconto único de 10%
- d) o decodificador teve um aumento único de 12%
- e) o decodificador não teve desconto nem aumento

02. (URCA) A Figura 1 abaixo representa uma ponte sobre uma rodovia. Se α e β representam, respectivamente, os planos da rodovia e da pista da ponte e sejam r e s os eixos da rodovia e da pista da ponte. Marque a alternativa CORRETA.

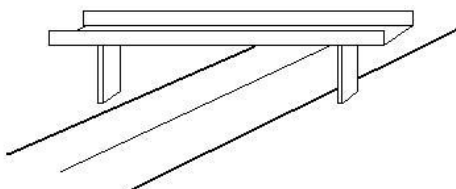


Figura 1

- a) β e r se interceptam
- b) s e r se interceptam
- c) s e r são paralelas entre si
- d) β e r são paralelos entre si
- e) a reta s está sobre o plano α

03. (URCA) Consideremos o polinômio $x^2 + x + 1$. Se a é raiz deste polinômio, então é INCORRETO afirmar que:

- a) $a^4 = a$
- b) a também é raiz do polinômio $x^4 + x^2 + 1$
- c) $a^4 + 2a^3 + a^2 \neq 1$
- d) a é um número complexo
- e) $a(a + 1) = -1$

04. (URCA) A Figura 2 mostra elipses e retângulos. Qual a fração que representa a porção achurada.

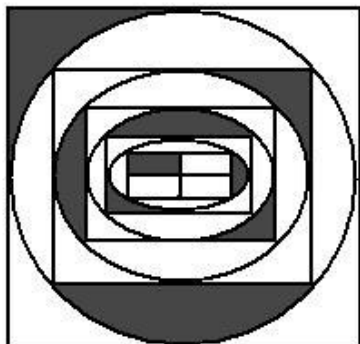


Figura 2

- a) 1/2
- b) 1/4
- c) 1/6
- d) 1/3
- e) 1/5

05. (URCA) Um prisma de base quadrangular é cortado com um plano como na Figura 3 abaixo. Calcule o volume do sólido resultante.

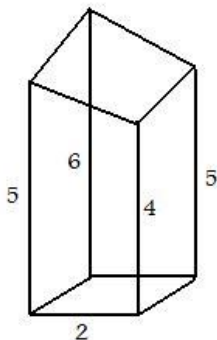


Figura 3

- a) 40
- b) 10
- c) 30
- d) 50
- e) 20

06. (URCA) Em um triângulo retângulo, $tg\alpha = 3$, onde α é um ângulo agudo desse triângulo. O valor de $\cos\alpha$ e $\sin\alpha$ são, respectivamente:

RASCUNHO

- a) $\frac{\sqrt{5}}{5}$ e $\frac{2\sqrt{5}}{5}$
 b) $\frac{\sqrt{10}}{5}$ e $\frac{3\sqrt{10}}{5}$
 c) $\frac{\sqrt{5}}{10}$ e $\frac{3\sqrt{5}}{10}$
 d) $\frac{\sqrt{10}}{10}$ e $\frac{2\sqrt{10}}{10}$
 e) $\frac{\sqrt{10}}{10}$ e $\frac{3\sqrt{10}}{10}$

07. (URCA) Na Figura 4 abaixo, $ABCD$ é um trapézio, $BC = 2$, $BD = 4$ e o ângulo $\hat{A}BC$ é reto. Determine a área do triângulo ACD .

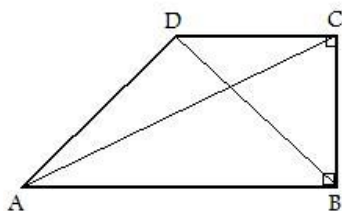


Figura 4

- a) $4\sqrt{3}$
 b) 12
 c) $3\sqrt{2}$
 d) $2\sqrt{3}$
 e) $4\sqrt{2}$
08. (URCA) Sabendo-se que x é uma solução da equação $\cot g^2 x = \text{sen}^2 x - \cos^2 x$, podemos afirmar que o valor de $\cot g^2 x$ é:
- a) $\sqrt{3} - 1$
 b) $\sqrt{2} + 2$
 c) $\sqrt{2} + 1$
 d) $\sqrt{2} - 1$
 e) $\sqrt{2} + \sqrt{3}$
09. (URCA) Sabendo que $5^p = 3$, podemos concluir que o valor de $\log_3 675$ é:
- a) $\frac{2}{p}$
 b) $2 + 3p$

- c) $3 + p^2$
- d) $\frac{2 + 3p}{p}$
- e) $3p$

10. (URCA) A Figura 5 abaixo representa o gráfico de uma função polinomial $p(x)$. Com base neste gráfico é **INCORRETO** afirmar que:

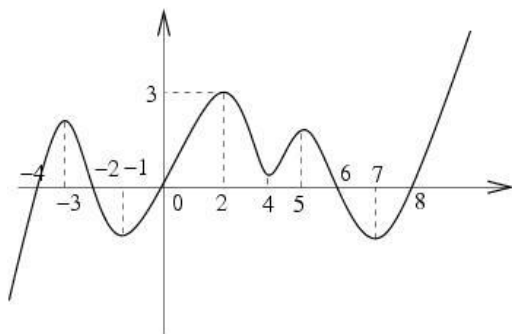


Figura 5

- a) a função é crescente entre 0 e 2
- b) o valor máximo que a função atinge é 3
- c) a função é crescente no conjunto $]-\infty, -3] \cup [7, +\infty[$
- d) o valor máximo que a função atinge, no conjunto $[1, 3]$, é 3
- e) o polinômio $p(x)$ tem grau pelo menos cinco

11. (URCA) Consideremos o número complexo $z = \cos\left(\frac{\pi}{2007}\right) + i \operatorname{sen}\left(\frac{\pi}{2007}\right)$. Quais dos polinômios a seguir têm esse número como raiz?

- a) $p(x) = x^2 + \cos\left(\frac{\pi}{2007}\right)x + 1$
- b) $p(x) = x^2 - \cos\left(\frac{\pi}{2007}\right)x + 1$
- c) $p(x) = x^2 + 2 \cos\left(\frac{\pi}{2007}\right)x + 1$
- d) $p(x) = x^2 - 2 \cos\left(\frac{\pi}{2007}\right)x + 1$
- e) $p(x) = x^2 - 2 \cos\left(\frac{\pi}{2007}\right)x - 1$

RASCUNHO

12. (URCA) Seja A uma matriz invertível de ordem 3. Sabendo-se que $A^5 - \sqrt[3]{4}A^3 = O_{3 \times 3}$, em que $O_{3 \times 3}$ representa a matriz nula de ordem 3, determine os possíveis valores de $\det A$.

- a) -2 e 2
- b) 1 e 2
- c) -3 e 3
- d) 0 e 2
- e) 0 e 4

13. (URCA) Caminhando em linha reta na margem de um rio, o pescador João vai do ponto A ao ponto B percorrendo uma distância de 300 metros. Quando ele está no ponto A ele avista seu colega Joaquim, parado no ponto C , pescando na outra margem do rio, de tal forma que o ângulo \hat{BAC} mede 60 graus, e quando em B verifica que o ângulo \hat{ABC} mede 45 graus. Calcule a que distância Joaquim está da margem onde João se encontra.

- a) $150(3 - \sqrt{3})$
- b) $150(3 + \sqrt{3})$
- c) $300(3 - \sqrt{3})$
- d) $150(\sqrt{3} - 3)$
- e) $300(\sqrt{3} - 3)$

14. (URCA) Seja T o conjunto de todos os triângulos do plano e \mathfrak{R}_+^* o conjunto de todos os números reais positivos. Consideremos a função $f: T \rightarrow \mathfrak{R}_+^*$ que associa a cada triângulo $t \in T$ a sua área $f(t)$. Com relação a esta função, é **INCORRETO** afirmar que:

- a) f é uma função sobrejetora
- b) $f^{-1}(r) = \{t \in T; r \in \mathfrak{R}_+^* \text{ e } f(t) = r\}$ é finito
- c) o conjunto $f^{-1}(11)$ formado por todos os triângulos de área 11 tem infinitos elementos
- d) se $t \in T$ é um triângulo de base b e altura h , então $f(t) = \frac{b \cdot h}{2}$
- e) se t é um triângulo retângulo com catetos medindo 4 e 5, então $f(t) = 10$

15. (URCA) Uma determinada Universidade tem 5 pró-reitores e 14 chefes de departamento. Quantas comissões de 14 pessoas podem ser formadas contendo no mínimo 1 pró-reitor?

- a) 1
- b) 11.627
- c) 144.144
- d) 19
- e) 145

16. (URCA) Sabendo-se que $x = 4r \cos a \cdot \operatorname{sen} b$, $y = 6r \operatorname{sen} a \cdot \operatorname{sen} b$ e $z = 8r \cos b$, em que $0 < a < \pi$ e $0 < b < 2\pi$, calcule $\frac{x^2}{4} + \frac{y^2}{9} + \frac{z^2}{16}$.

- a) r^2
- b) $2r^2$
- c) $4r^2$
- d) $6r^2$
- e) $\frac{r^2}{4}$

17. (URCA) Seja $(a_n)_{n \geq 1}$ a seqüência dada pela fórmula $a_n = n^2$ e $f: \mathbb{R} \rightarrow \mathbb{R}$ a função de uma variável real $f(x) = 2008^x$. Calcule o produto dos cinco primeiros termos da seqüência $(b_n)_{n \geq 1}$, em que $b_n = f(a_n)$.

- a) 2008^{2008}
- b) 2007
- c) 2008^{15}
- d) 2008
- e) 2008^{55}

18. (URCA) Em uma loja, latas de tintas foram empilhadas de forma que em cada nível há duas latas a menos que no nível anterior e no décimo nível ficou apenas uma lata. Sabendo-se que cada lata tem o formato de um cilindro circular reto com raio da base medindo 10 cm e altura de 30 cm, calcule, aproximadamente, o volume total da pilha em m^3 .

- a) $1 m^3$
- b) $1,942 m^3$
- c) $0,942 m^3$
- d) $3 m^3$
- e) $1 m^3$

19. (URCA) Com relação a teoria das matrizes e determinantes é INCORRETO afirmar que:

- a) uma matriz quadrada em que a primeira linha é igual a segunda linha multiplicada por 5 tem determinante nulo
- b) uma matriz quadrada em que a primeira linha é igual a segunda linha somada com a terceira tem determinante nulo
- c) se A é uma matriz quadrada de ordem 3 e B é obtida de A multiplicando-se cada entrada por -1 , então $\det B = -\det A$
- d) se A é uma matriz quadrada de ordem 3 e B é obtida de A multiplicando-se cada entrada por 2, então $\det B = 2\det A$
- e) se A e B são matrizes quadradas de mesma ordem ímpar, com $\det A = 2$ e $\det B = -3$, então $\det(A^2 B(-A)) = 24$

20. (URCA) Com relação a teoria dos conjuntos, marque a opção CORRETA.

- a) $A \subset B$ e $A \subset C$, então $B = C$
- b) $A \subset B$ e $A \subset C$, então $A \subset B \times C$
- c) $A \cap B \supset A$ e $A \cap B \supset B$, então $A = B$
- d) $A \subset (B \cup C)$, então $A \subset B$ ou $A \subset C$
- e) $A \subset (B \cap C)$, então $A \supset B$ ou $A \supset C$

BIOLOGIA

21. (URCA) Em 2007 pesquisadores da URCA, UFRN e UERJ publicaram um importante trabalho que demonstrava o parasitismo pulmonar por pentastomídeos em lagartixas domiciliares (*Hemidactylus mabouia*) coletadas nas residências do município de Barbalha – CE. Entre os resultados encontrados, uma das lagartixas possuía 36 parasitas, o que é considerado letal para esses lagartos. Qual o tipo de relação ecológica implícita neste caso?

- a) Relação desarmônica transespecífica
- b) Relação desarmônica intra-específica
- c) Relação desarmônica interespecífica
- d) Relação harmônica intra-específica
- e) Relação harmônica interespecífica

22. (URCA) Coprólitos são excrementos fossilizados de certos animais. Pelo exame dos coprólitos os paleontólogos podem encontrar fragmentos de material que os organismos utilizavam em sua dieta e, a partir dessa informação, poderão recuperar grande parte das informações daquele paleoambiente, podendo estabelecer, até mesmo, parte da cadeia alimentar entre os organismos. Entre 2005 – 2007 paleontólogos e físicos da URCA, UFC e UFMA pesquisaram a composição de coprólitos utilizando Raios-X e Infravermelho. A composição química e o tamanho relativo dos coprólitos analisados indicaram que o material examinado provinha de um peixe carnívoro de grande porte, cuja provável cadeia alimentar foi proposta conforme a Figura abaixo. Nessa cadeia alimentar podemos afirmar **CORRETAMENTE** que:

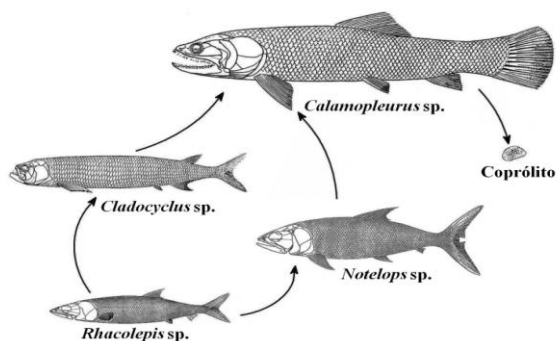


Figura – Cadeia alimentar baseada nos resultados de Lima *et al.* (2007) e Saraiva *et al.* (no prelo).

- a) A maior quantidade relativa de energia acumulada de toda essa cadeia está no nível trófico do *Calamopleurus* sp.
- b) A maior quantidade relativa de energia acumulada de toda essa cadeia está no nível trófico do coprólito.
- c) A menor quantidade relativa de energia acumulada de toda essa cadeia está no nível trófico do *Notelops* sp.
- d) A menor quantidade relativa de energia acumulada de toda essa cadeia está no nível trófico do *Cladocyclus* sp.
- e) A maior quantidade relativa de energia acumulada de toda essa cadeia está no nível trófico do *Rhacolepis* sp.

23. (URCA) Segundo as pesquisas realizadas, o rio São Francisco constitui uma barreira geográfica e ecológica responsável pelo surgimento de várias espécies de lagartos, serpentes e anfisbenídeos. O rio São Francisco, na origem dessas espécies, portanto, determinou inicialmente qual mecanismo de isolamento reprodutivo?

- a) Isolamento estacional
- b) Isolamento etológico
- c) Isolamento mecânico
- d) Isolamento de hábitat
- e) Isolamento híbrido

24. (URCA) Relacione a coluna da esquerda com a direita e assinale a alternativa com a seqüência correta:

- (1) Síndrome de Down () Trissomia do cromossomo 18
- (2) Síndrome de Patau () 2AXXY
- (3) Síndrome de Edwards () Trissomia do cromossomo 13
- (4) Síndrome de Turner () Trissomia do cromossomo 21
- (5) Síndrome de Klinefelter () 2AXO

- a) 4, 3, 2, 5 e 1
- b) 5, 4, 3, 1 e 2
- c) 3, 5, 2, 1 e 4
- d) 2, 3, 1, 4 e 5
- e) 1, 2, 5, 3 e 4

25. (URCA) As cores vermelha e branca das moscas do gênero *Drosophila* são determinadas por um gene do cromossomo X. No cruzamento de uma fêmea homozigótica de olhos vermelhos com um macho homozigótico de olhos brancos, qual será a cor dos olhos das fêmeas em F₂?

- a) 100% vermelhos
- b) 100% brancos
- c) 50% vermelhos e 50% brancos
- d) 75% vermelhos e 25% brancos
- e) 25% vermelhos e 75% brancos

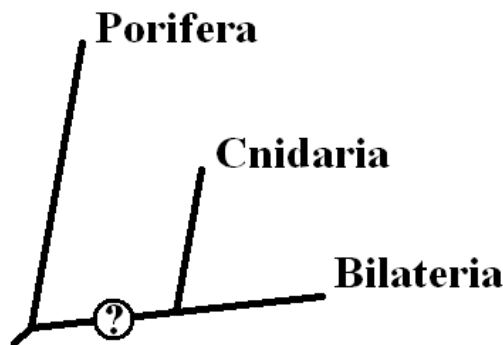
26. (URCA) Análises moleculares sobre a evolução dos animais demonstraram que Arthropoda e Nematoda possuem certa proximidade evolutiva, porque ambos realizam mudas controladas por hormônios de suas cutículas (isso inclui também todo o exoesqueloto nos Arthropoda). Qual o nome desse processo de muda?

- a) Metamorfose
- b) Ecdise
- c) Tagmose
- d) Estigmose
- e) Multiestratificação

27. (URCA) Assinale abaixo a alternativa CORRETA sobre o ciclo de vida das pteridófitas:

- a) Os gametângios constituem a geração duradoura (de longa duração)
- b) Os esporófitos constituem a geração efêmera (de curta duração)
- c) O pistilo é formado por ovário, estilete e estigma
- d) Os esporófitos constituem a geração duradoura (de longa duração)
- e) Após a germinação o núcleo do ovo dá origem ao endosperma

28. (URCA) O cladograma abaixo representa uma hipótese evolutiva na qual os Cnidaria e animais bilaterais compartilham um ancestral comum. Selecione a alternativa que contenha uma das novidades evolutivas compartilhadas entre esses dois grupos.



- a) Mesogléia
- b) Cnidócito
- c) Mesoderma
- d) Cavidade gastrovascular
- e) Parênquima

29. (URCA) É função do xilema:

- a) Sustentação das plantas
- b) Fotossíntese
- c) Preenchimento
- d) Transporte de seiva elaborada
- e) Transporte de seiva bruta

30. (URCA) É função dos monócitos:

- a) Liberar heparina e histamina
- b) Fagocitar bactérias, vírus e fungos
- c) Produzir anticorpos na rejeição de enxertos
- d) Combater reações alérgicas
- e) Produzir linfa

31. (URCA) O gás carbônico é encontrado na atmosfera em uma proporção de 0,03%. Entretanto, essa proporção está sendo alterada pela emissão em massa da queima de combustíveis fósseis com sérias conseqüências, como o aquecimento global. A parte disso, selecione abaixo quais as fontes naturais de CO₂ para a atmosfera.

- a) Fotossíntese e ação de bactérias desnitrificantes
- b) Fotossíntese e ação de bactérias oxidantes
- c) Fotossíntese e ação de bactérias nitrificantes
- d) Respiração dos seres vivos e decomposição de organismos mortos
- e) Transpiração dos seres vivos e biossíntese carbônica

32. (URCA) O conhecimento sobre os retrovírus é importante para a erradicação de diversas doenças como AIDS e leucemia (HTLV-II). Como se dá a replicação desses vírus nas células?

- a) DNA \Rightarrow RNA \Rightarrow DNA \Rightarrow PROTEÍNA
- b) DNA \Rightarrow RNA \Rightarrow PROTEÍNA
- c) RNA \Rightarrow RNA \Rightarrow PROTEÍNA
- d) RNA \Rightarrow DNA \Rightarrow PROTEÍNA
- e) RNA \Rightarrow DNA \Rightarrow RNA \Rightarrow PROTEÍNA

33. (URCA) “A carência aguda de _____ causa lesões na pele (rachaduras nos ângulos da boca).”

- a) Vitamina A
- b) Vitamina B₂
- c) Vitamina D
- d) Vitamina K
- e) Vitamina B₁₂

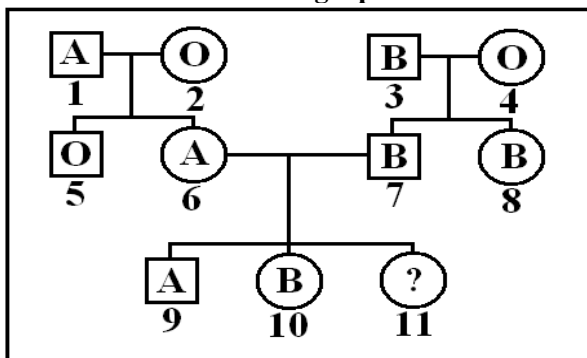
34. (URCA) As funções da placenta de trocas gasosas e nutrição exercem funções de anexos embrionários encontrados em aves e répteis. Quais são esses anexos?

- a) Alantóide e âmnio
- b) Saco vitelínico e casca do ovo
- c) Alantóide e saco vitelínico
- d) Âmnio e saco vitelínico
- e) Cório e alantóide

35. (URCA) Em qual fase da meiose ocorre o crossing-over?

- a) Paquíteno
- b) Leptóteno
- c) Diplóteno
- d) Zigóteno
- e) Diacinese

36. (URCA) O gráfico abaixo representa a genealogia de uma família quanto ao “sistema ABO”. Qual a probabilidade do indivíduo 11 ser do “grupo O”?



- a) 1/3
- b) 1/4
- c) 2/3
- d) 2/4
- e) 4

37. (URCA) Em ratos o gene “A” é dominante para a cor branca, mas é letal em homozigose. O alelo desse gene, “a”, determina a cor preta. Sendo assim, qual o resultado do cruzamento de indivíduos heterozigotos “Aa”?

- a) Dois brancos e dois pretos
- b) Todos brancos
- c) Dois brancos e um preto
- d) Um branco e dois pretos
- e) Um branco e um preto

38. (URCA) Nosso sal de consumo doméstico contém iodo obrigatoriamente para evitar um distúrbio glandular muito grave. Que doença é essa e glândula relacionada?

- a) Esterilidade, testículos
- b) Esterilidade, ovários
- c) Inchaço abdominal, supra-renais
- d) Diabetes, pâncreas
- e) Bócio endêmico, tireóide

39. (URCA) Qual o tipo de células responsável pela produção da parte orgânica da matriz óssea?

- a) Osteoblastos
- b) Osteoclastos
- c) Osteócitos
- d) Condrócitos
- e) Reticulócitos

40. (URCA) A URCA integra o grupo interestadual e interinstitucional de Cristalização de Proteínas que objetiva, entre outras atividades, descrever a estrutura molecular de proteínas pouco estudadas. A estrutura das proteínas é muito importante, pois qualquer modificação nela resulta em modificações em suas funções. Selecione abaixo a doença que é causada pela modificação da estrutura de uma proteína.

- a) Anemia falciforme
- b) Necatoriose
- c) Diabetes
- d) Toxoplasmose
- e) Herpes

HISTÓRIA

41. (URCA) O Império Persa conseguiu durante a Antiguidade conquistar desde a Ásia Menor até as fronteiras da Índia, submetendo povos de diferentes origens, línguas, costumes e religiões. Nesse sentido, a importância do governo de Dario I, o Grande (521.a.C. – 486 a.C.) para o Império Persa se deve:

- a) ao fato de que foi Dario I quem unificou as tribos persas e conquistou a capital dos medos, a cidade de Ecbátana.
- b) à anexação das colônias gregas na Ásia Menor, colaborando para o desenvolvimento mercantil do Império.
- c) à reconquista das antigas províncias persas e a reorganização do Império em Satrapias, nomeados diretamente pelo Rei.
- d) ao fato de ter conquistado o Egito e a Babilônia, onde ocorriam várias revoltas contra o Império.
- e) ao fato de ter sido o primeiro rei dos Medos e ter organizado o primeiro exército persa.

42. (URCA) Esparta foi fundada na Lacônia, na península do Peloponeso. A teoria mais aceita era a de que seus habitantes descendiam dos dórios. Sobre a organização sócio-econômica de Esparta é correto afirmar que:

- a) era uma sociedade baseada na desigualdade econômica de seus cidadãos: os eupátridas por serem os mais ricos, possuíam mais direitos, enquanto os geomores e thetas viviam marginalizados por não possuírem grandes riquezas.
- b) era uma sociedade estamental, que concedia privilégios aos nobres e excluía os cidadãos comuns das decisões do poder, além de estar assentada na propriedade privada da terra.
- c) era uma sociedade que se baseava no trabalho escravo dos cidadãos comuns que perdiam suas terras por dívidas e com uma economia mercantilizada, desenvolvendo principalmente o comércio com os povos do Oriente.

- d) era uma sociedade igualitária, que desenvolveu a democracia, onde todos os filhos de Esparta, de pai e mãe espartanos, podiam participar do poder e ter acesso às terras e produzir.
- e) era uma sociedade militarizada, onde todo cidadão era militar ou exercia funções políticas, possuindo uma economia estatizada, inclusive com a escravidão controlada pelo estado espartano.

43. (URCA) A sociedade romana em sua formação sofreu forte influência da cultura helênica e helenística. Como uma de suas características fundamentais ainda no período monárquico, podemos destacar:

- a) a formação de uma religião politeísta, onde os deuses tinham forma humana, tais como Júpiter, Juno, Minerva, Marte, Vênus, Baco e Ceres.
- b) a elaboração de uma escrita baseada nos sinais pictográficos gravados com estiletos sobre tabletes de argila.
- c) as práticas mágicas de adivinhação do futuro, como a Astrologia e o desenvolvimento de rituais do destino.
- d) uma arquitetura sólida, de proporções colossais, com grandes templos e obras monumentais dedicadas ao deus principal.
- e) a adoração de animais sagrados e os sacrifícios dedicados às forças da Natureza: ao Sol, à Lua, à terra, à água e aos ventos.

44. (URCA) A posse de feudos era um dos elementos definidores de obtenção de poder e prestígio entre a nobreza no Feudalismo medieval europeu. No entanto, para que houvesse a sustentação econômica dos feudos, predominava um tipo de exploração econômica dos camponeses que se caracterizava fundamentalmente:

- a) pela utilização do trabalho escravo em larga escala, predominantemente de escravos oriundos do continente africano.
- b) pela predominância do trabalho assalariado o que gerou um enorme contingente de proletários rurais.

- c) pela servidão, com trabalho compulsório e pagamento de tributos aos senhores feudais.
- d) pelo sistema de parcerias, com os senhores fornecendo as terras e os camponeses livres, sua mão-de-obra.
- e) por relações cooperativas, com a redistribuição dos produtos entre os camponeses, a Igreja e os senhores feudais.

45. (URCA) Leia o seguinte texto:

“O cargo de soberano (seja ele um monarca ou uma assembléia) consiste no objetivo para o qual lhe foi confiado o soberano poder, nomeadamente a obtenção da segurança do povo, ao qual está obrigado pela lei da natureza e do qual tem de prestar contas a Deus, o autor dessa lei, e a mais ninguém além dele.” (*Leviatã*, Thomas Hobbes)

Sobre o Absolutismo das Nações Européias na Idade Moderna, assinale a alternativa incorreta:

- a) a existência de um forte aparelho burocrático cabendo ao rei o poder de baixar leis e organizar a justiça.
- b) a centralização política na figura do rei a transformação dos habitantes de determinado país em súditos reais.
- c) uma instabilidade política causada pela fragilidade do poder real e pelo fortalecimento do poder local, notadamente da nobreza provincial.
- d) a existência de teorias que atribuam o poder real ao poder divino, que emanava diretamente de Deus, sendo o rei seu representante na terra.
- e) a prática mercantilista que dava ao rei grande controle sobre a economia, com uma intervenção direta do estado na mesma, fortalecendo o poder real.

46. (URCA) A civilização Inca desenvolveu-se na América do Sul, ao longo da Cordilheira dos Andes, em terras dos atuais Equador, Peru, parte do Chile e Bolívia. Assinale a alternativa correta sobre a organização social dos incas antes da destruição provocada pelos conquistadores espanhóis:

- a) os incas viviam em aldeias, desconheciam a propriedade privada do solo e a existência de classes sociais, o que levou à formação de uma sociedade igualitária entre eles.
- b) a sociedade inca baseava-se numa concepção de castas, onde cada grupo social tinha uma função conforme sua posição na religião, estando os sacerdotes acima do rei.
- c) o rei era adorado como um deus, descendente do Sol e era apoiado pelos nobres, chefes militares, juizes sacerdotes e governadores de província que viviam do trabalho do restante da população.
- d) os incas viviam numa formação tribal, o que os impediu de formarem um império e provocou a fragmentação entre seu povo, facilitando a dominação espanhola.
- e) os incas organizavam-se em confederações tribais que em caso de guerra, indicavam o imperador para que o mesmo os liderassem e na época de paz, servisse como líder religioso.

47. (URCA) Assinale a alternativa correta no que se refere aos primeiros 30 anos da colonização do Brasil pelos portugueses (1500 – 1530):

- a) criação de unidades produtoras de agro manufaturados como o açúcar, utilização do trabalho escravo africano.
- b) fundação de feitorias, extrativismo vegetal e escambo.
- c) pecuária extensiva, criação das capitânicas hereditárias.
- d) criação do governo-geral, intensificação da atividade mineradora de metais preciosos.
- e) delegação aos jesuítas da tarefa de catequização indígena, exploração das riquezas da floresta amazônica.

48. (URCA) O poder local era exercido na Colônia pelos chamados *homens bons*, que na verdade eram os grandes proprietários rurais, comerciantes, de Religião Católica, sem ascendência judaica ou africana. Era feita uma escolha a partir de uma lista local dos *homens bons* que exerciam seu poder político na forma institucional:

- a) no Governo-Geral.
- b) nas Capitânicas Hereditárias.
- c) nos Tribunais Eclesiásticos.
- d) nas Câmaras Municipais.
- e) nas Prefeituras.

49. (URCA) No final do século XVII, confirmaram-se os rumores da existência de ouro no interior do país, nas chamadas Minas Gerais, no sertão do rio das Velhas, onde surgiu Vila Rica, hoje Ouro Preto. Uma das conseqüências da exploração aurífera durante a colonização foi:

- a) o Rio de Janeiro tornar-se um importante centro comercial, sendo seu porto o mais próximo da região e abastecedor de gêneros alimentícios.
- b) o êxodo de milhares de brasileiros que foram expulsos da região aurífera, sendo obrigados a migrar para o norte do país.
- c) uma ruralização da região, que foi obrigada a cultivar seus próprios gêneros alimentícios para abastecer a população crescente.
- d) um aumento da riqueza entre os habitantes nascidos no Brasil, pois parte considerável do ouro ficava entre os brasileiros.
- e) a passagem de Salvador à capital da colônia, pois a cidade se tornou o centro político e comercial devido à descoberta do ouro mineiro.

50. (URCA) O Iluminismo produziu idéias que serviram de base ideológica para as Revoluções Burguesas dos séculos XVIII e XIX. Seus pensadores escreveram tratados filosóficos, econômicos e políticos. Entre eles, o Barão de la Brède e de Montesquieu (1689 – 1755), mais conhecido somente por Montesquieu. Assinale a alternativa que diz respeito ao seu pensamento político:

- a) sua teoria política se baseava no contrato, isto é, na convicção de que o povo escolhe o governo e, com isso, dá origem à sociedade civil.
- b) propôs um sistema equilibrado de governo, com a divisão dos poderes em executivo, legislativo e judiciário.
- c) defendeu a forma republicana de poder para os países e a política em termos de poder, fortuna e capacidade do governante.

- d) defendeu a idéia de que se um governo agisse de forma despótica e absoluta, violando os direitos naturais dos indivíduos, poderia ser legitimamente derrubado.
- e) criticando severamente a Igreja Católica, defendeu uma nova forma de governo e um estado que difundisse o ateísmo e as ciências.

51. (URCA) O processo de independência das treze colônias que deram origem aos Estados Unidos da América, teve um grande impacto nas sociedades do século XVIII. Marque a alternativa que NÃO diz respeito às mudanças provocadas pela independência dos Estados Unidos da América:

- a) Na Inglaterra serviu para desacreditar o Rei George III e sua política de fortalecimento do poder real.
- b) Na França, encorajou a derrubada do Antigo Regime, embora a Revolução Francesa demonstrasse um caráter e uma profundidade maior.
- c) Na América Espanhola serviu como referencial ideológico da elite crioula que se utilizou para deflagrar seu próprio movimento de independência.
- d) Nos próprios Estados Unidos o impacto foi grande com a instalação de uma República, cujo chefe oficial era um Presidente eleito e não um Rei hereditário.
- e) No Brasil, influenciou a decisão da corte portuguesa de migrar para o Rio de Janeiro e iniciar o processo de descolonização a partir de D. João.

52. (URCA) Durante a crise do sistema colonial, alguns movimentos e revoltas ocorreram no Brasil Colônia. Sobre a Conjuração Baiana de 1798 (conhecida como Revolta dos Alfaiates):

- I– Se envolveram artesãos, soldados e trabalhadores negros e mulatos, e mesmo alguns escravos.
- II– A influência dos ideais da Revolução Francesa era clara. Pretendia-se abolir a escravidão, instaurar a liberdade de comércio e a República.

III– A ideologia do movimento revelava forte anticlericalismo, bem como um sentimento antieuropeu.

IV– Pretendia seguir os moldes da Independência dos Estados Unidos.

Sobre a questão, assinale a opção correta:

- a) Somente as afirmativas I e II estão corretas.
- b) Somente as afirmativas II, III e IV estão corretas.
- c) Somente as afirmativas I, II e III estão corretas.
- d) Somente as afirmativas I e III estão corretas.
- e) Somente as afirmativas III e IV estão corretas.

53. (URCA) Após o processo de Independência das colônias latino-americanas, um fenômeno conhecido por *caudilhismo* se acentuou no continente. Podemos definir o *caudilhismo* como:

- a) um regime autoritário, aparentemente acima das classes sociais, dominado por um líder rural e por uma burocracia, cujo objetivo era a conservação da ordem e da hierarquia social.
- b) um poder metropolitano, lastreado pela burguesia industrial das cidades e que pregava a modernização conservadora dos países.
- c) um movimento defensor da integração latino-americana que propunha a criação de uma República Unida em toda a América Latina, inspirado nos ideais de Simon Bolívar, com exceção do Brasil.
- d) um instrumento político das classes populares que defendiam o governo dos caudilhos para a transformação social, política e econômica de seus países, com a ampliação da democracia e dos direitos sociais.
- e) um movimento que defendia a recolonização das Américas, sendo derrotado logo em seu nascedouro e não tendo maiores repercussões na História da América Latina.

54. (URCA) Uma das questões que podem ser apontadas para a Proclamação da República foi:

- a) a criação do Partido Republicano Progressista, em 1864, que possuía uma forte base no Nordeste brasileiro, impulsionando o processo de proclamação.
- b) a manutenção da escravidão como relação de trabalho predominante o que desagradava os setores liberais da sociedade brasileira.
- c) o apoio da Igreja Católica à causa republicana e sua proposta de criação de um estado laico.
- d) o descontentamento dos militares do Exército que se sentiam marginalizados politicamente na Ordem Imperial.
- e) a participação ativa dos trabalhadores das cidades que viam na proclamação da República a possibilidade da mudança social.

55. (URCA) Durante a República Velha (1889-1930) a prática do revezamento dos políticos dos dois estados mais ricos do Brasil na presidência da República, ora São Paulo, ora Minas Gerais, ficou conhecida como:

- a) pacto dos Coronéis.
- b) política dos Governadores.
- c) Restauração.
- d) política do café-com-leite.
- e) política regencial.

56. (URCA) Leia o texto a seguir:

“Os bolcheviques conquistaram o poder. Mas conquistaram-no sem acordos com as classes dominantes ou com os diversos chefes de partidos políticos, destruindo o antigo mecanismo governamental. Não chegaram ao poder por meio de um golpe de força organizado por um pequeno grupo. A revolução teria fracassado, se as massas não tivessem sido preparadas em toda a Rússia para a insurreição. Por que os bolcheviques venceram? Porque sabiam lutar pelas pequenas e grandes aspirações e reivindicações das grandes camadas populares, organizando-as e dirigindo-as para a destruição do passado e lutando com elas para edificar, sobre as ruínas fumegantes do sistema social destruído, uma nova sociedade, um novo mundo.” (Jonh Reed, *Os dez dias que abalaram o mundo*)

No processo revolucionário russo, a Revolução de Outubro de 1917 se caracterizou pela:

- chegada dos bolcheviques ao poder, com o slogan “Todo poder aos soviets” e imediatamente foi convocado o II Congresso dos Sovietes.
- queda do czar Nicolau II, que renunciou e o poder foi repassado aos mencheviques, liderados por Kerenski.
- chegada dos mencheviques ao poder pelo voto nas eleições gerais convocadas pela Duma, o parlamento da Rússia.
- deflagração da Guerra Civil, vencida pelo Exército Branco, o que levou a Rússia a se retirar da Primeira Guerra Mundial.
- passagem do poder dos bolcheviques liderados por Lênin, aos mencheviques liderados por Martov, o que levou ao início da pacificação na Revolução.

57. (URCA) O uso de camisas verdes, a frase “Deus, pátria e família” como palavra de ordem e “Anauê!” como saudação entre os seus membros, eram símbolos de uma organização existente no período em que Getúlio Vargas foi presidente do Brasil, nos Anos 30. Essa organização era:

- a Aliança Nacional Libertadora (ANL)
- a Ação Integralista Brasileira (AIB)
- o Partido Comunista do Brasil (PCB)
- a União Nacional dos Estudantes (UNE)
- a Tradição, Família e Propriedade (TFP)

58. (URCA) Com a implantação da Ditadura Militar (1964-1985) no Brasil, os governos dos generais presidentes se caracterizaram:

- pela implementação das reformas de base, destacando-se a reforma agrária e a urbana.
- pelo combate à concentração de renda com a distribuição de bolsas assistenciais.
- pelo aumento do endividamento externo e pela construção de grandes obras públicas como a Transamazônica.
- por uma política externa de integração dos países da América Latina, independentemente de seus regimes políticos.
- pela política de apaziguamento e conciliação com as oposições.

59. (URCA) “Um germe fascista mobiliza determinados setores contra meu governo”. (Salvador Allende, presidente do Chile, em Novembro de 1971).

O dia 11 de setembro de 1973 é conhecido no Chile como o *Dia da Traição*, pois foi nesse dia, que um golpe militar chefiada pelo então Comandante-em-Chefe do Exército, Augusto Pinochet, derrubou o governo e assassinou o presidente Salvador Allende. Entre as razões do golpe, podemos destacar:

- a proximidade de Salvador Allende com organizações conservadoras como a *Opus Dei* e *Pátria e Liberdade*.
- a política de Allende de baratear os preços do cobre e querer vendê-lo às multinacionais norte-americanas.
- a política de concentração de renda causadora do descontentamento popular que acabou apoiando o golpe.
- o apoio da CIA ao General Pinochet para impedir a implantação das reformas socialistas.
- o apoio que a grande imprensa dava ao governo, ao mesmo tempo que criticava duramente as Forças Armadas Chilenas.

60. (URCA) No dia 18 de março de 2003, o presidente dos Estados Unidos, George W. Bush deu um ultimato para que o presidente do Iraque, Saddam Hussein e seus dois filhos abandonassem o país em 48 horas. Antes do vencimento do prazo, o Exército americano iniciou os ataques sobre a região desmilitarizada do Iraque. Entre as conseqüências dessa guerra, que perdura até o presente momento, destaca-se:

- o início do processo de entendimento e paz entre palestinos e israelenses, favorecidos pelo fim das ações belicosas no Oriente Médio.
- o esfriamento das tensões entre os Estados Unidos e o Irã, devido ao fato dos xiitas terem chegado ao poder no Iraque.
- a diminuição do preço do barril de petróleo devido ao controle das empresas multinacionais sobre as jazidas do Iraque.
- o processo de reconhecimento dos curdos ao norte do Iraque, que levará em breve à formação de um novo país, o Curdistão.
- a continuação da resistência iraquiana à invasão norte-americana e o acirramento da guerra civil no Iraque.