



GRÊMIO ESTUDANTIL

PROTAGONISMO E CIDADANIA NA ESCOLA



CEARÁ
EDUCA



CEARÁ
GOVERNO DO ESTADO
SECRETARIA DA EDUCAÇÃO



EXPEDIENTE

Elmano de Freitas da Costa
Governador

Jade Afonso Romero
Vice-governadora

Eliana Nunes Estrela
Secretária da Educação

Maria Jucineide da Costa Fernandes
Helder Nogueira Andrade
Maria Odelânia Torquato Leite
Stella Cavalcante
Emanuele Grace Kelly Santos Ferreira
Secretárias(os) Executivas(os)

Elizabeth Araújo
Assessoras Especiais do Gabinete

Alana da Silva de Meneses
Aline Cristhina Silva Muritiba
Alyne Costa de Castro
Ana Cristina da Silva Souza
Diana Sancho Maciel
E'Neide Raquel Alves D'Albuquerque
Felipe Kokay Farias
Francisco Eder Nunes Maia
Gilgleane Silva do Carmo
Joelma Gomes Pinheiro
Josefa Kátia Pereira Fragoso Gomes
Liane Coe Girão Cartaxo
Verônica Lopes Ferreira
Wesley Cavalcante Melo
Equipe técnica da Coordenadoria de Protagonismo
Estudantil - COPES



Pesquisa e Redação

Aline Muritiba
Antônio Marlon Coutinho Barros
Antônio Rogério Bié de Moura
João Jacinto Pereira Filho

Revisão

Alana da Silva de Meneses
Delano Pinheiro Sobreira
João Jacinto Pereira Filho

Diagramação e Projeto Gráfico

Antônio Rogério Bié de Moura

Fotos: arquivo Seduc





GRÊMIO ESTUDANTIL

PROTAGONISMO E CIDADANIA NA ESCOLA

A Secretária da Educação (Seduc), através da Coordenadoria de Protagonismo Estudantil (Copes), convida a todas(os) para conhecer a cartilha **GRÊMIO ESTUDANTIL: PROTAGONISMO E CIDADANIA NA ESCOLA**.

Neste material, você irá encontrar informações, como: conceito de Grêmios Estudantis, um breve contexto histórico, orientações para organização das eleições e muito mais! Nosso objetivo com este material é ajudar você, aluna(o) gremista, a organizar e fortalecer o Grêmios Estudantis em sua escola.

Boa leitura!



SUMÁRIO



1



2



PG. 8

**O QUE É O
GRÊMIO
ESTUDANTIL,
LEGISLAÇÃO E
POSSIBILIDADES**

SEÇÃO 1

PG. 22

**PASSO A
PASSO PARA
AS ELEIÇÕES**

SEÇÃO 2



3



4



PG. 33

**CARGOS, FUNÇÕES
E ATUAÇÃO**

PG. 40

**PARA INSPIRAR:
SUGESTÕES DE AÇÕES**

SEÇÃO 3

PG. 51

**PLANO DE
AÇÃO**

SEÇÃO 4

PG. 57

MATERIAIS DE APOIO

PG. 58

INDICAÇÕES



O Protagonismo Juvenil, enquanto modalidade de ação educativa, é a criação de espaços e condições capazes de possibilitar aos jovens envolver-se em atividades direcionadas à solução de problemas reais, atuando como fonte de iniciativa, liberdade e compromisso”.

Antônio Carlos Gomes da Costa

1



O QUE É O GRÊMIO ESTUDANTIL, LEGISLAÇÃO E POSSIBILIDADES

TÓPICOS ABORDADOS

- O que é o Grêmios Estudantis;
- Leis que dão base para a existência do Grêmios Estudantis;
- O papel do Grêmios Estudantis;
- O que é uma Gestão Democrática;
- Marcos importantes da história no movimento estudantil e do Grêmios Estudantis.



O QUE É O GRÊMIO ESTUDANTIL



O **Grêmio Estudantil** é uma entidade autônoma, criada e dirigida por estudantes que exerce papel importante na implementação da gestão democrática na escola, competindo-lhe construir espaços de debate e busca de interesse dos estudantes, pela melhoria da qualidade de ensino, da aprendizagem e pela garantia do exercício da cidadania.

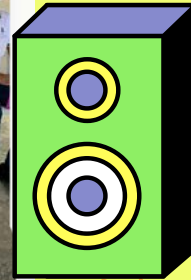


Ele é um espaço privilegiado para **desenvolver o espírito democrático**, fortalecendo a **ética e a cidadania**. Na prática, para que isso aconteça, é necessário organização por parte de vocês, estudantes gremistas, e em conjunto com as(os) demais estudantes e as(os) agentes da comunidade escolar.

É importante dizer que o Grêmio é um **ORGANISMO COLEGIADO**, isso quer dizer que ele funciona com uma **LIDERANÇA HORIZONTAL**, na qual todos os membros participam ativamente dos processos de decisão.



GRÊMIO ESTUDANTIL: ESPAÇO DE VOZ E VEZ!



Quando estimulamos o Grêmio e a comunidade escolar a participarem e a criarem debates, estimulamos a **participação ativa** na escola e na sociedade, o que proporciona interações valiosas e desenvolvimento de habilidades sociais e pessoais.



Participar é compartilhar

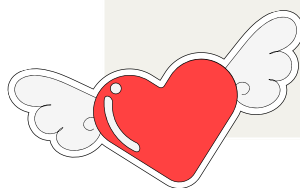
as decisões de grupos,
desenvolver habilidades
sociais e pessoais

A participação da(o) estudante no processo de aprendizagem possui o objetivo de:

- Desenvolver habilidades de escuta e debate sobre as percepções, opiniões, ideias e seus interesses;
- Possibilitar o desenvolvimento de relações mais igualitárias a partir do seu reconhecimento como sujeito social;
- Contribuir para o desenvolvimento da capacidade em decidir, intervir e/ou influenciar em decisões concernentes a seus direitos e deveres;
- Estimular o senso de responsabilidade em sociedade.

Ao desenvolver atividades na comunidade, você, gremista, acaba vivenciando a construção de políticas para a escola, gerando impactos sociais nos âmbitos: **local**, **nacional** e **internacional**.

A **colaboração** também deve ser entendida como um instrumento para o **desenvolvimento pessoal**, pois melhora o nível de **autoestima** e promove a **autonomia**, capacitando-as(os) para expressar sentimentos e ideias.



QUAL O PAPEL DO GRÊMIO ESTUDANTIL?



I Fórum Estadual dos Grêmios Estudantis, em 2018


Como representação dos estudantes dentro e fora da escola, o Grêmio Estudantil tem o papel de:

- Representar o corpo discente;
- Defender os interesses individuais e coletivos das(os) estudantes;
- Incentivar a cultura literária, artística e desportiva;
- Promover cooperação entre estudantes-gestão-comunidade escolar;
- Realizar intercâmbio e colaboração de caráter cultural e educacional com outras instituições de caráter semelhante;
- Lutar pela democracia permanente na escola, através do direito de participação nos fóruns internos de deliberação escolar.

GESTÃO DEMOCRÁTICA



Para que ocorra a construção de **espaços democráticos**, a escola deve ampliar as possibilidades de participação. No intuito de tornar isso possível, é importante existir uma **gestão democrática**. Vamos ver o que isso significa?



Uma **gestão democrática** é uma gestão **participativa**, na qual existe **diálogo aberto** para que toda comunidade escolar tome parte das decisões tomadas.

É importante que o Grêmio construa uma boa relação com a Gestão Escolar para que sua atuação seja eficaz, pois assim as ações terão o apoio para sua elaboração e continuidade.

A percepção da escola como um espaço multicultural significa a possibilidade de participação de pessoas vindas de diferentes realidades, com vivências, necessidades, ideias e concepções de mundo diversas. Com isso, queremos dizer que o conflito existe e faz parte da escola democrática, tornando o diálogo imprescindível.



Em resumo, o Grêmio Estudantil deve integrar os processos participativos da gestão escolar, tendo em vista a melhoria da qualidade social e da educação, recuperando seu elemento questionador e problematizador da realidade, próprios do potencial mobilizador das juventudes. Dessa forma, espera-se que o protagonismo juvenil esteja centrado nas discussões e nos debates sobre os fatores históricos, políticos, econômicos e sociais, voltando a ser um instrumento de luta por mudanças na sociedade.



LEGISLAÇÃO

Vamos mencionar as **leis** que dão base para a existência do Grêmio Estudantil no Brasil e no Ceará.



Lei N° 7.398, de 4 de novembro de 1985

Dispõe sobre a organização de entidades representativas das(os) estudantes de 1° e 2° graus e dá outras providências.

Lei N° 8.069, de 13 de julho de 1990

Dispõe sobre o Estatuto da Criança e do Adolescente (ECA) e dá outras providências (CAP. IV. Art.53 - IV - assegura o direito de organização e participação em entidades estudantis).

Lei N° 13.005, de 25 de junho de 2014

Aprova o Plano Nacional da Educação (PNE) e dá outras providências. META 19.4: estimular, em todas as redes de educação básica, a constituição e o fortalecimento de grêmios estudantis e associação de pais, assegurando-se-lhes, inclusive, espaços adequados para funcionamento nas escolas e fomentando a sua articulação orgânica com os conselhos escolares, por meio das respectivas representações.

LEGISLAÇÃO

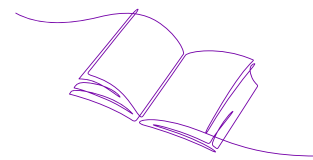
No Ceará, a Lei N° 13.433, de 6 de janeiro de 2004 dispõe especificamente sobre os Grêmios Estudantis, que foi reforçada pela Lei N° 17.618, de 20 de agosto de 2021 (CAP II. Seção III, Art.23, 24 e 25), que dispõe sobre a gestão democrática e participativa na rede pública estadual de ensino.

É assegurada, nas unidades escolares da rede estadual de ensino, a organização livre de Grêmios Estudantis, para representar os interesses e expressar os pleitos das(os) estudantes, com a finalidade de:

Art. 23.

- I - garantir, de maneira democrática, por meio do voto direto, livre e secreto, o direito de as(os) estudantes escolherem seus representantes neste organismo colegiado;
- II - estimular a participação dos estudantes em ações realizadas pelo presente organismo colegiado independentemente de turno, série, idade e gênero;
- III - manter a documentação do Grêmio Estudantil devidamente organizada, com o intuito de ser transmitida para gestões posteriores.

LEGISLAÇÃO



Art. 24.

É de competência exclusiva das(os) estudantes, por meio do Grêmio Estudantil:

- I - definir seus estatutos e demais questões referentes à organização dos Grêmios Estudantis;
- II - representar dignamente o corpo discente;
- III - defender os interesses individuais e coletivos das(os) estudantes;
- IV - promover a cultura literária, artística e desportiva das(os) estudantes;
- V - promover a cooperação entre gestores, funcionários, professoras(es) e estudantes nas atividades escolares;
- VI - participar da construção do plano pedagógico anual da escola;
- VII - renovar, anualmente, juntamente com a comunidade escolar, o regimento interno da escola;
- VIII - realizar intercâmbio de caráter educacional e cultural com outras instituições e entidades estudantis;
- IX - lutar pela democracia permanente dentro e fora do ambiente escolar.

Art. 25.

Os grêmios estudantis serão compostos por 3 (três) instâncias deliberativas:

- I - Assembleia Geral dos Estudantes, que será formada por todas(os) as(os) estudantes regularmente matriculadas(os) na escola;
- II - Conselho de Representantes de Turmas, que será formado por 3 (três) representantes de cada turma da escola: líder, primeiro vice-líder e segundo vice-líder;



LEGISLAÇÃO

II - Diretoria do Grêmio, formada por presidente, vice-presidente, secretária(o) e membras(os).

§ 1º A Diretoria do Grêmio Estudantil é formada por presidente, vice-presidente, secretário e membros, quando organizada de maneira hierarquizada, ou composta por diretoria colegiada, quando não houver cargos pré-definidos.

§ 2º O número mínimo para composição do grêmio será estabelecido em estatuto, variando de acordo com as necessidades de cada escola.

§ 3º As eleições para formação do grêmio estudantil acontecerão após a assembleia geral na qual todos as(os) estudantes devem ser informados sobre o início do processo.

§ 4º Todas(os) as(os) estudantes devidamente matriculadas(os) na Unidade Escolar podem pleitear as vacâncias das diretorias do grêmio estudantil.

§ 5º Compete à comissão eleitoral do grêmio estudantil organizar as eleições, desde a campanha, a atuação e o regimento do processo eleitoral.

CLICA QUE É LINK!





SAIBA MAIS!

GRÊMIO ESTUDANTIL: CONQUISTAS DE ONTEM E HOJE

O movimento estudantil brasileiro iniciou no ano de 1901, com a criação da **Federação dos Estudantes Brasileiros**, surgida no cenário de industrialização, com o crescimento populacional das cidades e com a criação de instituições de ensino. Ao longo da história, ele acompanhou as transformações sociais, econômicas, culturais e políticas no processo de lutas pela democracia. O Grêmio Estudantil, é claro, fez e faz parte dessa jornada. **Convidamos você** para uma viagem no tempo por alguns dos principais marcos dessa história:



NO BRASIL

1901 - Criação da **Federação dos Estudantes Brasileiros**;

1902 - Fundação do **primeiro Grêmio Estudantil do país**, em São Paulo, com uma característica recreativa, voltada para o esporte, cultura e lazer;

1910 - Realização do **I Congresso Nacional de Estudantes**, em São Paulo;

1932 - **Universalização do direito à educação**, garantido pela Constituição de 1932;

1937 - Fundação da **União Nacional dos Estudantes (UNE)**;





1948 - Fundação da **União Nacional dos Estudantes Secundaristas — UNES**, que se tornaria a União Brasileira dos Estudantes Secundaristas — UBES;

1950 - Luta contra o **aumento das taxas escolares**, que provocou uma greve geral no Rio de Janeiro e em São Paulo.

1964 - Ilegalização do movimento estudantil na **ditadura militar**;

1985 - Volta da **legalização do movimento estudantil** e reabertura democrática;

NO CEARÁ

2016 - Início do processo de **revitalização** dos Grêmios nas escolas da rede estadual;

2017 - 1ª edição do Curso “**Construindo Diálogos dos Grêmios Estudantis**”;

2018 - **Fóruns Regionais e I Fórum Estadual dos Grêmios Estudantis do Ceará**;

2019 - Fóruns Regionais e Mobilização junto ao TRE para realização de **eleições com urnas eletrônicas**;

2020 - Formação da **Rede de Apoio Estudantil (RAE)** e dos **Grupos Cooperativos de Apoio à Permanência Estudantil (GCAPEs)**;

2021 - **II Fórum Estadual dos Grêmios Estudantis do Ceará (on-line)**;

2022 - **III Fórum Estadual dos Grêmios Estudantis do Ceará**.



“

Não há mudança sem
sonho como não há sonho sem
esperança.”

Paulo Freire



2



PASSO A PASSO DAS ELEIÇÕES

TÓPICOS ABORDADOS

- Cronograma das eleições:
- Elaboração da Comissão Pró-Grêmio
- Assembleia Geral
- Criação da Comissão Eleitoral
- Formação das Chapas, Campanhas e Debate
- Eleição



CONHEÇA ALGUNS DOCUMENTOS IMPORTANTES

- **ESTATUTO DO GRÊMIO ESTUDANTIL:** ESTABELECE AS REGRAS QUE O GRÊMIO ESTUDANTIL DEVE SEGUIR. NELE DEVE CONTER: OS DADOS DO GRÊMIO, OBJETIVOS, PATRIMÔNIO, COMPOSIÇÃO DA DIRETORIA, REGIME DISCIPLINAR, NORMAS PARA AS ELEIÇÕES, PERÍODO DE VIGÊNCIA (1 OU 2 ANOS), DENTRE OUTROS.
- **EDITAL DE ELEIÇÃO:** ESTABELECE O REGIME DO PROCESSO ELEITORAL E O CRONOGRAMA DE ATIVIDADES.
- **ATA:** É O REGISTRO DAS DISCUSSÕES DA(S) PAUTA(S) DE UMA REUNIÃO OU ASSEMBLEIA, COMO A ATA DE FUNDAÇÃO, ATA DE ASSEMBLEIA GERAL, ATA DE ELEIÇÃO, DENTRE OUTRAS.



Todos os documentos devem ser arquivados pelo grêmio estudantil

ELEIÇÕES DO GRÊMIO ESTUDANTIL



A eleição do Grêmio Estudantil deve ser realizada através de voto direto e secreto do corpo discente. Até o dia da votação e da posse, é necessário articular uma série de etapas que garantam a organização e a transparência do processo eleitoral. Estamos falando do **Cronograma de Eleições**.



É importante dizer que o cronograma deve ser definido pela escola, independentemente do formato das eleições (urnas eletrônicas, aplicativos ou cédulas).

CRONOGRAMA DAS ELEIÇÕES



DATA	PASSO 1 Criação da Comissão Pró-Grêmio
DATA	PASSO 2 Assembleia Geral
DATA	PASSO 3 Criação da Comissão Eleitoral
DATA	PASSO 4 Formação das Chapas, Campanhas e Debate
DATA	PASSO 5 Eleição e Apuração
DATA	PASSO 6 Posse



1

CRIAÇÃO DA COMISSÃO PRÓ-GRÊMIO



A **Comissão Pró-Grêmio** deve ser formada, prioritariamente por estudantes, podendo a comunidade escolar fazer parte.

Atribuições:

- Criar ou apreciar o Estatuto (mantendo ou alterando);
- Lançar edital de eleição;
- Convocar Assembleia Geral para aprovação do Estatuto e edital de eleição;



E quando a escola não tiver Grêmio Estudantil instituído? Convoca-se Assembleia Geral para aprovação da fundação da entidade representativa dos estudantes, o Grêmio Estudantil. Sendo aprovado cria-se a Ata de Fundação e o Estatuto.

2

ASSEMBLEIA GERAL



A **Assembleia Geral** é o órgão máximo de deliberação da entidade e compõe-se de todos os estudantes.

Atribuições:

- Aprovar ou reformular o Estatuto;
- Aprovar ou reformular o edital de eleição;
- Eleger a comissão eleitoral;



Vale ressaltar que a reunião deve ter sua Ata devidamente assinada pelas(os) presentes da mesa que presidirem a assembleia.



3

CRIAÇÃO DA COMISSÃO ELEITORAL

A **Comissão Eleitoral** é formada por estudantes e membros da gestão escolar ou do corpo docente.

Atribuições:

- Organizar e acompanhar todo o processo eleitoral de acordo com o **edital de eleição**: inscrição das chapas, acompanhamento das campanhas e do debate, votação, apuração dos votos e posse.



Quem pode participar da Comissão Eleitoral?

Todas(os) as(os) estudantes que não estejam envolvidas(os) diretamente em uma chapa. Cada chapa deverá indicar uma pessoa para acompanhar, como observador, o trabalho da Comissão Eleitoral. Isso só será possível, no entanto, se todas as chapas envolvidas concordarem.

Após o encerramento do processo eleitoral, todas as informações pertinentes à apuração dos votos deverão ser registradas em **Ata da Eleição**.



4

FORMAÇÃO DAS CHAPAS, CAMPANHAS E DEBATE



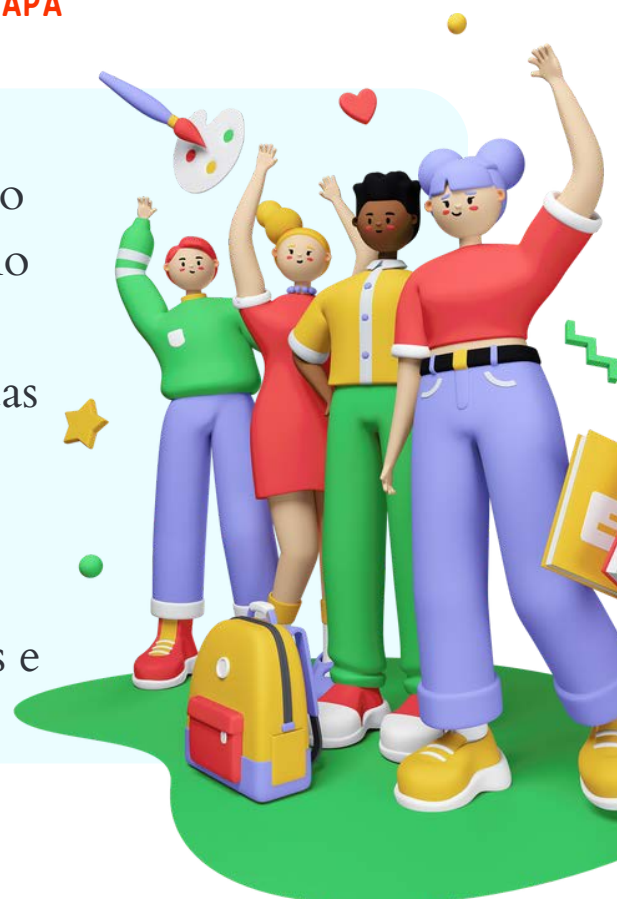
As(Os) estudantes interessadas(os) em participar do Grêmio Estudantil deverão formar uma chapa, escolher um nome “fantasia” e realizar a inscrição de acordo com o *edital de eleição*.

**CABERÁ A COMISSÃO ELEITORAL
VALIDAR A INSCRIÇÃO DA CHAPA**



As chapas candidatas poderão:

- divulgar suas propostas durante o período de campanha previsto no edital;
- participar do debate expondo suas ideias para toda a comunidade discente;
- tornar pública sua campanha através das redes sociais, cartazes e grupos de WhatsApp.



5

ELEIÇÃO E APURAÇÃO



De acordo com o número de votantes, a Comissão define a data e o horário da realização da eleição. Vale ressaltar que, para a idoneidade do processo, deve-se sempre ter, no mínimo, duas(dois) mesárias(os) para acompanhar a eleição. As eleições para o Grêmio Estudantil devem seguir o *edital de eleição* bem como as **REGRAS DAS ELEIÇÕES CONVENCIONAIS**



Realização da eleição

A Comissão Eleitoral fica responsável por:

- definir o local de votação;
- disponibilizar a lista de votantes;
- julgar as denúncias feitas.



Apuração e resultado

A Comissão Eleitoral ficará responsável por:

- apurar os votos;
- divulgar a chapa vencedora;
- organizar a cerimônia de posse.

6**POSSE**

Após a divulgação do resultado, de acordo com o *edital de eleição*, cabe à Comissão Eleitoral dar posse à Diretoria eleita até 1(uma) semana depois da data da sua eleição ou no mesmo dia se assim preferir.

A cerimônia deverá ser registrada em Ata de Posse.





MATERIAIS DE APOIO

CLICA QUE É LINK!



VÍDEOS

ELEIÇÕES GRÊMIO 2019



ELEIÇÕES GRÊMIO 2022



SUGESTÃO DE FILME: ELEIÇÕES



Em época de eleições para o Grêmio Estudantil, secundaristas se organizam para a corrida eleitoral. Quatro grupos de estudantes, com opiniões e visões de mundo diferentes, criam propostas, debatem estratégias e lutam por melhorias na escola.

Direção: Alice Riff

Nacionalidade Brasil

Trailer: <https://bit.ly/3vxLwgz>



LEITURAS

FOLDERS INFORMATIVOS SOBRE O GRÊMIO ESTUDANTIL (COLETÂNEA)





“A educação é a arma mais poderosa que você pode usar para mudar o mundo”

Nelson Mandela



3



CARGOS, FUNÇÕES E ATUAÇÃO

TÓPICOS ABORDADOS

- Composição da Diretoria do Grêmio Estudantil
- Atribuições da Diretoria do Grêmio Estudantil
- Cargos que compõem a Diretoria do Grêmio Estudantil



CARGOS, FUNÇÕES E ATUAÇÃO



Um **Grêmio Estudantil** é composto por diversos **cargos** que desempenham **diferentes funções** dentro de sua diretoria. Eles são diversos entre si, mas se complementam em possibilidades de atuação que vão muito além do espaço escolar. Juntos, eles têm o objetivo de tornar a escola um ambiente de aprendizado e interações positivas para todas(os) as(os) estudantes.



Atribuições da Diretoria do Grêmio Estudantil:

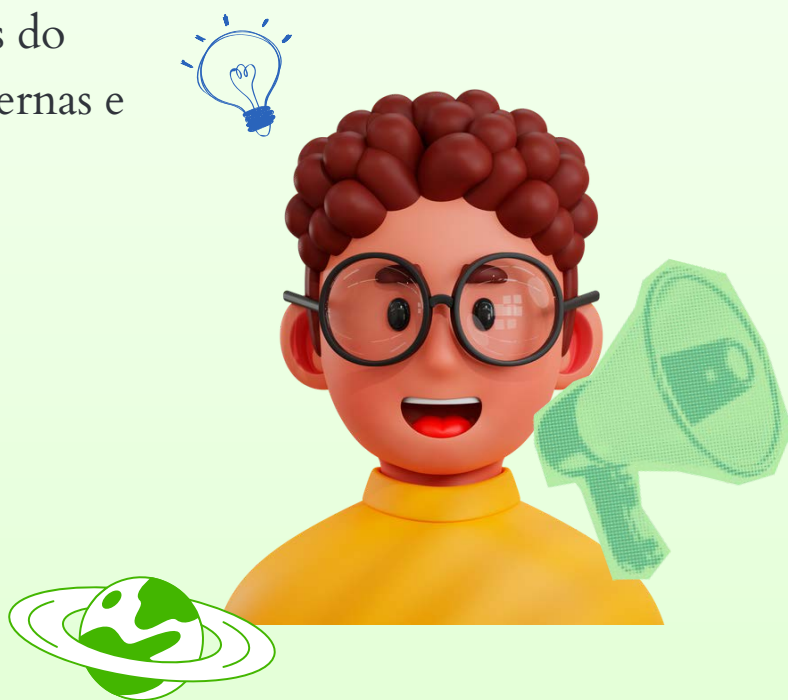
- Convocar e presidir as reuniões e assembleias ordinárias e extraordinárias;
- Elaborar o plano anual de trabalho, submetendo-o ao *Conselho de Representantes de Turma e Conselho Escolar*;
- Divulgar em Assembleia Geral as normas que regem o Grêmio, as atividades desenvolvidas pela Diretoria, a programação e a aplicação dos recursos financeiros do Grêmio Estudantil;
- Tomar medidas de emergência não previstas no estatuto e submetê-las ao *Conselho de Representantes de Turma*;





Atribuições da Diretoria do Grêmio Estudantil:

- Representar o Grêmio Estudantil dentro da escola e fora dela;
- Reunir-se ordinariamente pelo menos uma vez por mês, e extraordinariamente quando necessário;
- Assinar, juntamente com a/o Secretária(o)-Geral, a correspondência oficial do Grêmio Estudantil;
- Representar o Grêmio Estudantil no Conselho Escolar;
- Cumprir e fazer cumprir as normas do Estatuto;
- Decidir quais informações do Grêmio Estudantil são internas e quais são públicas;
- Desempenhar as funções inerentes a seu cargo;



CARGOS QUE COMPÕEM A DIRETORIA

Obs.: A organização do Grêmio Estudantil depende do modelo de estatuto aprovado podendo ser uma gestão colegiada ou uma gestão hierárquica, seguindo ou não o modelo abaixo.

1. PRESIDENTA(E)

Representar o Grêmio Estudantil dentro e fora da escola, bem como articular a gestão integrada de toda a diretoria.

2. VICE-PRESIDENTA(E)

Auxiliar a/o Presidenta(e) no exercício de suas funções, bem como substituí-lo nos casos de ausência, ou impedimento temporário e no caso de vacância do cargo.

3. SECRETÁRIA(O)-GERAL

Publicar avisos e convocações de reuniões, divulgar editais, expedir convites e ficar responsável pelo registro e arquivamento dos processos da gestão.



4. PRIMEIRA(O) SECRETÁRIA(O)

Auxiliar a/o Secretária(o)-Geral em todas as suas funções e assumir o cargo em caso de vacância



CARGOS QUE COMPÕEM A DIRETORIA

5. TESOUREIRA(O) GERAL

Manter em dia a escrituração de todo o movimento financeiro do Grêmio Estudantil.



6. PRIMEIRA(O) TESOUREIRA(O)

Auxiliar a/o Tesoureira(o) Geral em todas as suas funções e assumir o cargo em caso de vacância.

7. DIRETORA(OR) DE POLÍTICAS SOCIAIS

Coordenar o serviço de relações públicas do Grêmio Estudantil, visando uma relação de diálogo da diretoria com a gestão, estudantes e possíveis instituições parceiras.

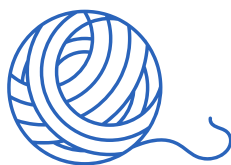


8. DIRETORA(OR) DE COMUNICAÇÃO

Responder pela comunicação do Grêmio Estudantil com a comunidade escolar, bem como fomentar ações de incentivo ao exercício da comunicação social e educomunicação.

9. DIRETORA(OR) DE ESPORTES

Coordenar, orientar e incentivar as atividades esportivas entre as(os) estudantes e a comunidade escolar como um todo.



CARGOS QUE COMPÕEM A DIRETORIA

10. DIRETORA(OR) DE CULTURA

Promover a realização de conferências, exposições, concursos, recitais, festivais de música e outras atividades de natureza cultural.

11. DIRETORA(OR) DE POLÍTICAS EDUCACIONAIS E RENDIMENTOS

Orientar as atividades em defesa da educação pública, gratuita e de qualidade para todas(os), bem como fomentar ações de incentivo à aprendizagem de forma interativa e contextualizada.

12. DIRETORA(OR) DE MEIO AMBIENTE

Promover a realização de ações que fomentem o aprendizado teórico-prático sobre o meio ambiente e sustentabilidade, a exemplo de palestras, exposições e semanas temáticas.

13. DIRETORA(OR) DE SAÚDE

Realizar atividades de conscientização e aprendizado teórico-prático sobre questões envolvendo a saúde na escola, a exemplo de campanhas de conscientização, palestras, exposições, semanas temáticas e oficinas.



CARGOS QUE COMPÕEM A DIRETORIA

14. DIRETORA(OR) DE DIVERSIDADE E GÊNERO

Realizar ações de incentivo ao respeito e à celebração da diversidade de gênero na escola, a exemplo de momentos de aprendizado teórico-prático, palestras e exposições.

15. DIRETORA(OR) DE RELAÇÕES ÉTNICO-RACIAIS

Promover atividades de incentivo à celebração da diversidade étnico-racial na escola, incluindo momentos de aprendizado teórico-prático, oficinas, palestras e exposições.

16. SUPLÊNCIA

Ocupar o cargo vago, na ordem em que ocorrer a vacância.

GRÊMIO É
ESPAÇO DE
RESPEITO
REPRESENTATIVIDADE
INSPIRAÇÃO





GRÊMIO EM AÇÃO

VEJA ALGUMAS SUGESTÕES DE AÇÕES PARA INSPIRAR A ATUAÇÃO DO GRÊMIO ESTUDANTIL DA SUA ESCOLA.





PARA INSPIRAR

GRÊMIO EM AÇÃO: SUGESTÕES DE AÇÕES

As possibilidades de atuação do Grêmio Estudantil vão além do ambiente escolar. Uma gestão ativa é aquela que viabiliza ações com impactos significativos a curto, médio e longo prazo.

**GRÊMIO É
ESPAÇO DE
CRIATIVIDADE
E INOVAÇÃO**

**GRÊMIO É
ESPAÇO DE
AÇÃO**





EDUCAÇÃO E INCENTIVO À APRENDIZAGEM

- Mobilização de Grupos de Aprendizagem Cooperativa e Núcleo de Estudos para recuperação das aprendizagens;
- Aulões diferenciados para as avaliações externas;
- Gincanas pedagógicas com quizzes e dinâmicas de incentivo à aprendizagem para estimular os estudantes e melhorar o rendimento escolar;
- Parceria com a Gestão para os planejamentos pedagógicos, propondo intervenções e ações motivadoras;
- Organização de painéis de divulgação e mobilização para a participação em oportunidades acadêmicas e olimpíadas estudantis, como os programas: **Jovens Embaixadores**, **Jovem Senador**, **Parlamento Jovem Brasileiro**, **Parlamento Jovem do Mercosul**, **OBMEP - Olimpíada Brasileira de Matemática das Escolas Públicas**, **OBA - Olimpíada Brasileira de Astronomia e Astronáutica**, **OBM - Olimpíada Brasileira de Matemática**, **ONHB - Olimpíada Nacional de História do Brasil**, **OCHE- Olimpíada de Ciências Humanas do Estado do Ceará**, **Olimpíada Brasileira de Saúde e Meio Ambiente da Fiocruz**, **OBB - Olimpíada Brasileira de Biologia** etc.

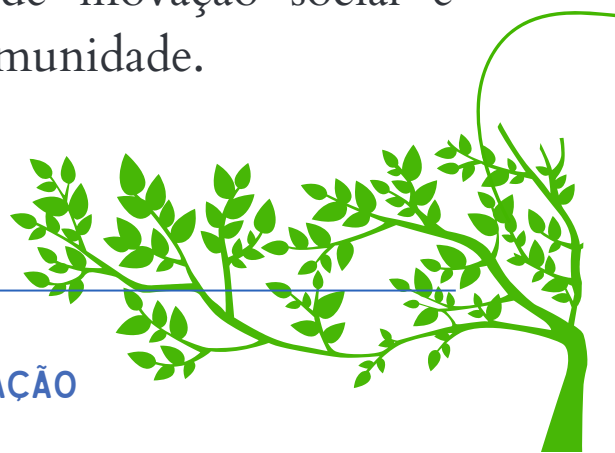




MEIO AMBIENTE E SUSTENTABILIDADE



- Construção de uma horta escolar e comunitária;
- Coleta seletiva e atividades de promoção ao descarte correto e logística reversa do lixo;
- Reaproveitamento da água dos bebedouros da escola;
- Organização de uma Conferência do Desenvolvimento Sustentável focada nos Objetivos de Desenvolvimento Sustentável (ODS) da Organização das Nações Unidas (ONU);
- Realização da Semana da Sustentabilidade, com a promoção do plantio de árvores, oficinas sobre práticas sustentáveis etc;
- Promoção de uma Feira da Inovação Sustentável na qual os alunos possam apresentar projetos de inovação social e expandir a atuação da escola para a comunidade.

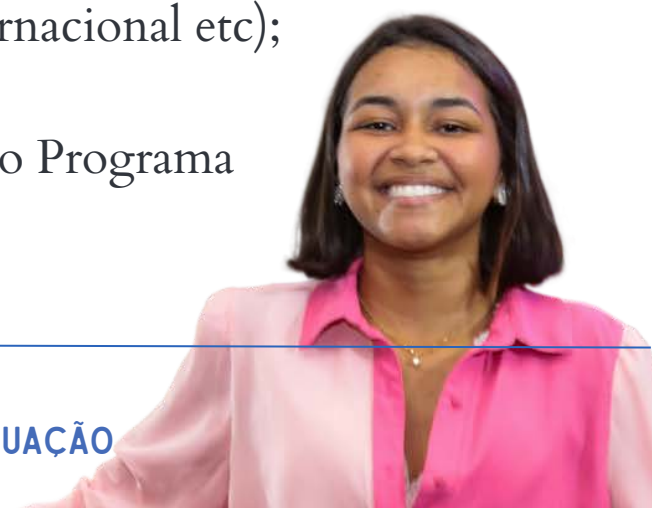




CULTURA E ARTE



- Organização de festivais culturais na escola com modalidades de dança, teatro, desenho, música etc;
- Exposições temáticas de desenhos feitos pelas(os) estudantes;
- Realização de mostras de cinema seguidas de rodas de conversas / mesa redonda;
- Festival de curtas produzidos pelas(os) estudantes;
- Mobilização para participação do Festival Alunos que Inspiram, promovido pela SEDUC;
- Organização de semanas temáticas e comemorativas (Semana de Humanidades, Semana da Mulher, Semana da Consciência Negra, Feira das Profissões, Feira da Cultura Internacional etc);
- Produção de Saraus Culturais;
- Mobilização de Clubes do Livro e do Programa Círculos de Leitura.





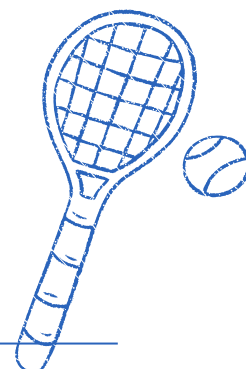
COMUNICAÇÃO E EDUCOMUNICAÇÃO

- Criação de um Jornal da Escola, com edições periódicas (semanal, quinzenal ou mensal) onde possam ser lançadas as principais ações da escola, assim como avisos, calendários, destaques etc;
- Promoção de oficinas práticas sobre comunicação social e educomunicação (uso do Canva, produção de podcasts e vídeos, fotografia, escrita jornalística etc);
- Painéis, oficinas e workshops sobre temas, como: educação midiática, leitura crítica da mídia, uso responsável, saudável e seguro das redes sociais; tecnologia em sala de aula; privacidade e segurança na internet; violências na rede - cyberbullying, discurso de ódio, sextorção, doxxing, respeito, empatia e autocuidado na internet;
- Criação de um perfil no Instagram e no Facebook para divulgação das ações do Grêmio Estudantil;
- Produção de podcast e vídeos sobre temáticas diversas que tangenciam as ações do Grêmio.



ESPORTE E LAZER

- Organização de Campeonatos Interclasses;
- Realização da Copa das Gerações, com estudantes egressos e funcionárias(os);
- Copa Feminina;
- Mini-olimpíadas com modalidades esportivas diversas;
- Gincanas interclasses com competições esportivas, xadrez, quizzes etc;
- Mobilização para a participação nos Jogos Escolares e na Corrida das Escolas Públicas do Ceará.





DIVERSIDADE E DIREITOS HUMANOS

- Promover palestras e encontros que fomentem o respeito e à celebração da diversidade e direitos humanos na escola;
- Realização de palestras, exposições, semanas temáticas, cine-debate e concursos voltados para a diversidade e direitos humanos na escola.

A seguir, algumas datas oficiais que podem orientar as ações:

- **10 de dezembro:** Dia Internacional dos Direitos Humanos

LGBTQIAP+

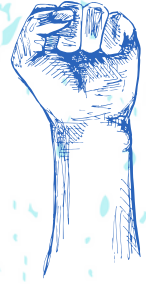
- **29 de janeiro:** Dia Nacional da Visibilidade Trans;
 - **31 de março:** Dia Internacional da Visibilidade Trans;
 - **17 de maio:** Dia Internacional de Combate à Homofobia;
 - **19 de agosto:** Dia Nacional do Orgulho Lésbico;
 - **28 de agosto:** Dia Mundial do Orgulho LGBTQIA+;
 - **23 de setembro:** Dia da Visibilidade Bissexual;
 - **26 de outubro:** Dia da Visibilidade Intersexual;
 - **Maio:** Lei N° 16.481/2017 – Semana Janaína Dutra de promoção do respeito à diversidade sexual e de gênero no Estado do Ceará;
 - **Junho:** Lei N° 14.820/2010 – Semana da Diversidade Sexual do Estado do Ceará/
Semana da Diversidade Sexual
- Luís Palhano Loiola.





DIVERSIDADE ÉTNICO-RACIAL

- **25 de março:** Data Magna do Ceará
- **20 de novembro:** Dia da Consciência Negra



MULHERES

- **8 de março:** Dia Internacional da Mulher



PESSOAS COM DEFICIÊNCIA (PCD)

- **3 de dezembro:** Dia Internacional da Pessoa com Deficiência

SAÚDE

- Organização de campanhas periódicas de prevenção da Dengue, Infecções Sexualmente Transmissíveis (ISTs), viroses etc.
- Promoção de painéis e rodas de conversa sobre temáticas que tangenciam a atuação da Diretoria de Saúde;
- Fomento dos cuidados sanitários para a prevenção da COVID-19, através de campanhas informativas, principalmente;
- Realização de campanhas de mobilização à doação de sangue;
- Mobilizações de semanas temáticas de acordo com o Calendário da Saúde do Ministério da Saúde:

<http://www.saude.gov.br/calendario-da-saude>





INCENTIVO À INICIAÇÃO CIENTÍFICA E INOVAÇÃO

- Mobilização para a participação em projetos como o Ceará Científico, iniciativa desenvolvida pela SEDUC que incentiva a criação de projetos inovadores de pesquisa e iniciação científica;
- Formação de núcleos de pesquisa e extensão na escola;
- Oficinas e grupos de trabalho sobre metodologia do trabalho científico.



MOBILIZAÇÃO DE AÇÕES SOCIAIS/COMUNITÁRIAS

- Formação de um núcleo para realização de ações sociais que vão além da escola, tais como: campanhas de arrecadação de alimentos, roupas e materiais de higiene para famílias carentes e pessoas em situação de rua; visita a asilos, projetos de reciclagem e coleta seletiva nas escolas; grupos de apoio sobre assuntos pertinentes ao meio social etc;
- Mobilização para o Projeto Minha Escola é da Comunidade.





CIDADANIA E EDUCAÇÃO POLÍTICA

- Organização de semana temática e painéis sobre a importância da cidadania e participação política;
- Divulgação e mobilização para a participação e promoção dos programas Jovem Senador, Parlamento Jovem Brasileiro, Jovem Senador e Parlamento Jovem do Mercosul;
- Mobilização para que os estudantes tirem o título de eleitor;
- Oficinas e rodas de conversa sobre o papel das instâncias políticas;
- Promoção de simulações no modelo das Nações Unidas (Model United Nations) e debates para o exercício da oratória e participação cidadã e política.

EDUCAÇÃO FINANCEIRA

- Organização de uma semana temática sobre Educação Financeira, na qual possam ser discutidas maneiras de controlar os gastos, distribuição de renda, desigualdade social etc;
- Painéis, oficinas e workshops sobre temas que abordem a educação financeira de forma prática, a exemplo de “como tirar o Imposto de Renda”, “Como abrir uma conta no Banco” etc;
- Promoção de uma Feira do Empreendedorismo.



“

Quando a gente não sabe
para aonde vai, qualquer
caminho serve.”

“Alice no País das Maravilhas”

Lewis Carroll



4

PLANO DE AÇÃO

TÓPICOS ABORDADOS

- Elaborando Plano de Ação



ELABORANDO PLANO DE AÇÃO: PLANEJANDO AS AÇÕES DO GRÊMIO



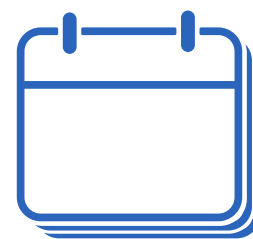
Toda gestão necessita de organização para executar suas atividades. Por isso, o objetivo desta seção é oferecer informações para que o Grêmio Estudantil faça um **planejamento estruturado** e eficaz das ações a serem realizadas.



Para que esse planejamento comece de forma efetiva, os **objetivos que o Grêmio Estudantil pretende alcançar com a ação** precisam estar bem definidos. O próximo passo é levar em consideração o tempo de gestão da chapa e o tempo das ações.

Muitas vezes, quando as pessoas executam um planejamento, pensam muito em cumprir as tarefas previstas e acreditam que, uma vez que tudo esteja cumprido e executado, os resultados serão automaticamente positivos.

Contudo, em alguns casos, se executa com eficiência todo o planejamento, sem que os objetivos sejam atingidos, por isso a necessidade da elaboração de um plano de ação.



Quando elaboramos um planejamento, podemos utilizar um roteiro conhecido como **Plano de Ação**, que é a organização das atividades realizadas de modo intencional e articulado, visando, assim, a intervenção na situação e/ou realidade para alcançar determinados resultados considerados importantes para os objetivos da gestão.



Para as ações do Grêmio Estudantil, o **Plano de Ação** auxilia na coordenação de atividades. É através dele que há o levantamento do passo a passo a ser seguido para implementar as ações.

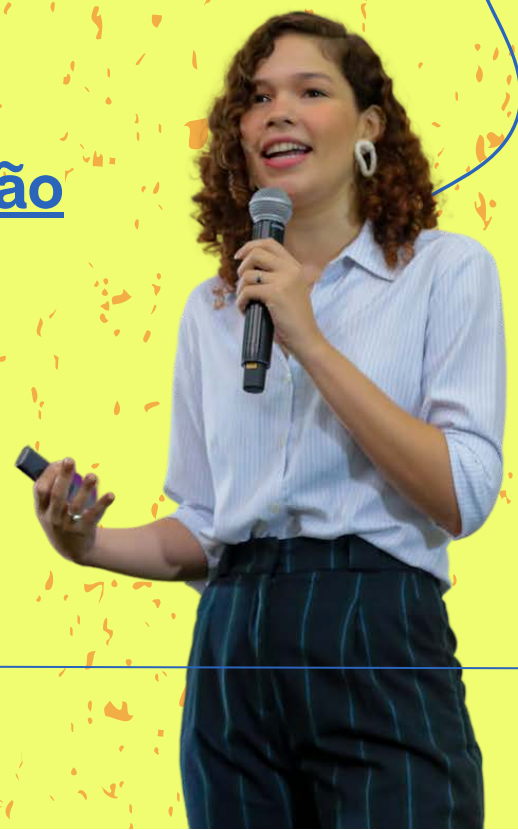


CARACTERÍSTICAS DE UM BOM PLANEJAMENTO



- Organização prévia;
- Objetivos claros;
- Definição de público-alvo;
- Monitoramento das ações;
- Elaboração de cronograma;
- Avaliação;

Para as ações do Grêmio Estudantil, o **Plano de Ação** é importante para a coordenação e implementação das atividades



COMO VAMOS TRABALHAR O PLANO DE AÇÃO?

O Plano de Ação pode ser trabalhado na perspectiva de um planejamento por área de acordo com a diretoria.

Para a construção de um plano de ação eficiente, que contemple a realidade do grêmio, é necessário que ele tenha alguns elementos principais:



- **Dados Gerais:** nome do plano de ação, nome do grêmio e integrantes;
- **Área(s) de atuação** (identificar se é um plano geral do grêmio ou de uma ou mais áreas específicas);
- **Descrição geral do projeto;**
- **Público-alvo;**
- **Objetivo** (pode ser dividido em geral e específico);
- **Justificativa** (por que a proposta é relevante);
- **Ações a serem desenvolvidas** (um cronograma com ação, prazo/data e responsável);
- **Impactos** (quais serão os impactos e como serão medidos);
- **Anexos/informações adicionais** (fotos, links e demais materiais complementares).

A seguir você encontra um modelo do plano de ação em documento para download. Ele pode ser adaptado de acordo com a realidade do Grêmio Estudantil da sua escola.



MODELO PLANO DE AÇÃO - GRÊMIO ESTUDANTIL

Dados Gerais

(informações como o nome do Grêmio Estudantil, integrantes da diretoria e nome da(o) presidenta(e) da entidade).

Nome do Grêmio Estudantil: _____

Presidente: _____

Integrantes:

Área(s) de atuação: _____

Identifique se é um plano geral do grêmio ou de uma ou mais áreas específicas.

Descrição do Projeto

Descreva brevemente do que se trata o projeto e a proposta.

Público Alvo

Descreva o público participante do projeto - ex.: estudantes de toda a escola; 1º ano manhã etc.

Objetivos

Pode ser geral ou específicos. Descrever o que o grêmio pretende alcançar ou realizar com as ações. Seja direto e claro para facilitar a compreensão.

Justificativa:

Fale da relevância do projeto, o porquê da proposta de atividades em questão e de qual necessidades e demandas ele surge.



[BAIXE O MODELO DO PLANO DE AÇÃO!](#)

Cronograma de Ações:

Construa o cronograma de atividades a serem desenvolvidas. Sugere-se que sejam definidas em ATIVIDADE, DATA/PRAZO e RESPONSÁVEL.

Ação	Data/Prazo	Responsável(is)

Impactos/Resultados

Explique quais serão os impactos do projeto e como podem ser mensurados/avaliados.

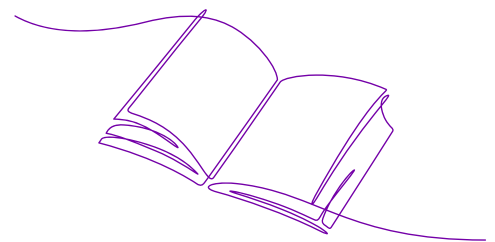
ex.: *participação e envolvimento dos colegas, feedback da gestão, mudança de atitude, entre outros.*

Anexos/informações adicionais

Aqui você pode adicionar links, imagens, dados de apoio etc.



BAIXE O MODELO DO PLANO DE AÇÃO!





MATERIAIS DE APOIO

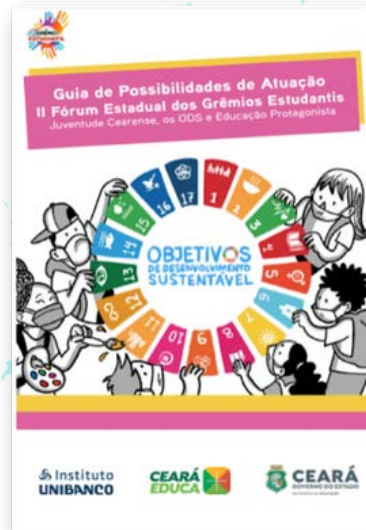


LEITURAS

FOLDERS INFORMATIVOS SOBRE O GRÊMIO ESTUDANTIL (COLETÂNEA)



II FÓRUM ESTADUAL DOS GRÊMIOS ESTUDANTIS
GUIA DO POSSIBILIDADES (2021)



[DOCUMENTOS DE APOIO PARA AS ELEIÇÕES \(PASTA\)](#)



VÍDEOS

ELEIÇÕES GRÊMIO (2019)



I FÓRUM ESTADUAL DOS GRÊMIOS (2018)



[SLIDE O QUE É E COMO FORMAR O GRÊMIO](#)





INDICAÇÕES



ESCRITORES DA LIBERDADE (FILME 2007)

Uma jovem professora chega a uma escola de um bairro pobre, que está corrompida pela agressividade e violência. Os alunos se mostram rebeldes e sem vontade de aprender, e há entre eles uma constante tensão racial. Assim, para fazer com que os alunos aprendam e também falem mais de suas complicadas vidas, a professora Gruwell (Hilary Swank) lança mão de métodos diferentes de ensino.

Direção: Richard LaGravenese **Nacionalidade:** EUA

Trailer: <https://www.youtube.com/watch?v=pfwzLDj0yzM>



O MENINO QUE DESCOBRIU O VENTO (FILME 2019)

Sempre esforçando-se para adquirir conhecimentos cada vez mais diversificados, um jovem de Malawi se cansa de assistir todos os colegas de seu vilarejo passando por dificuldades e começa a desenvolver uma inovadora turbina de vento.

Direção: Chiwetel Ejiofor **Nacionalidade:** Reino Unido

Trailer: <https://www.youtube.com/watch?v=OBprnlpM744>



LUTE COMO UMA MENINA (DOC 2016)

Este documentário conta a história das meninas que participaram do movimento secundarista que ocupou escolas e foi as ruas para lutar contra um projeto de reorganização escolar imposto pelo governador de São Paulo, que previa o fechamento de quase cem escolas.

Direção: Flávio Colombini e Beatriz Alonso **Nacionalidade:** Brasil

Assista no YouTube: <https://www.youtube.com/watch?v=8OCUMGHm2oA>



INDICAÇÕES

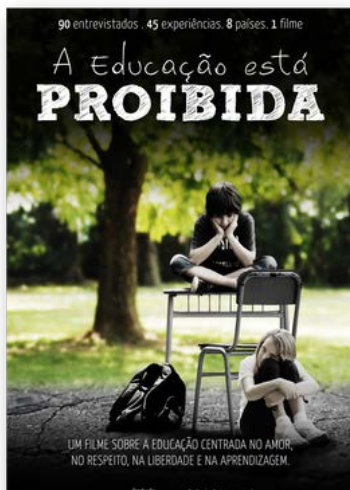


CORAÇÕES E MENTES (SÉRIE 2018)

Uma série que viaja os quatro cantos do Brasil para mostrar experiências que repensam a educação, olhando para a escola como um espaço de potência de transformação social. Um convite para surpreender-se com a simplicidade das soluções criadas. Uma oportunidade de participar desta jornada que passa pela mente e coração de cada um e inspira a reinvenção da escola e do mundo.

Direção: Cacau Rhoden **Nacionalidade:** Brasil

Trailer: <https://mff.com.br/films/coracoes-e-mentes/>



A EDUCAÇÃO ESTÁ PROIBIDA (DOC 2016)

"A Educação Está Proibida" tornou-se um fenômeno único que viajou a oito países e documentou 45 experiências educativas não-convencionais. Através de mais de 90 entrevistas com educadores, acadêmicos, profissionais, autores, mães e pais, o filme mostra a história ainda não contada sobre a necessidade latente de crescimento e expansão de novas formas de educação.

Nacionalidade: Brasil

Assista no YouTube: <https://www.youtube.com/watch?v=OTerSwwxR9Y>

ELEITAS: MULHERES NA POLÍTICA (SÉRIE 2020)

O que muda na política quando muitas mulheres ocupam o poder? As mulheres estão ocupando as ruas. E depois disso, não voltam para casa iguais. Lá, elas pautam a conversa na mesa do jantar e politizam a vida. Essa mudança cultural é potente e não tem pedido licença. Chegou para ficar.

Direção: Isadora Brant **Nacionalidade:** Brasil

Assista no YouTube: <http://bit.ly/3WBCLNk>





INDICAÇÕES



PODCASTS



PODFALAR, EDUCAÇÃO (SEDUC CE)

Podcast da educação cearense feito pela equipe de comunicação da Secretaria de Educação do Estado do Ceará (SEDUC). Episódios que falam sobre temas que envolvem ações de educação do nosso estado, com a participação de alunos, professores e gestores das escolas estaduais. Uma excelente fonte de informação para o Grêmio Estudantil.

Escute no Spotify: <http://bit.ly/3WBCLNk>



#ENGAJADXS (G1)

Um mergulho nos temas que mobilizam a juventude brasileira, inspirado naqueles que lutam para impactar positivamente a realidade em que vivem. Podcast da série especial do 'Como Será?', da TV Globo.

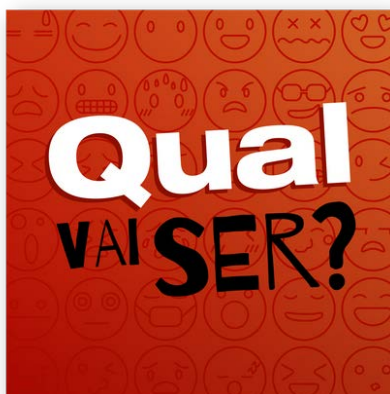
Escute no Spotify: <https://spoti.fi/3v70g5d>



PORVIR (PORVIR)

O Porvir é a principal plataforma de conteúdos e mobilização sobre inovações educacionais do Brasil. Desde 2012, mapeia, produz e difunde referências para inspirar e apoiar transformações que garantam equidade e qualidade na educação a todos os estudantes brasileiros.

Escute no Spotify: spoti.fi/3VhKcZ2



QUAL VAI SER? (FUTURA)

Uma grande roda de conversas e debates com jovens. Os episódios falam sobre construção de projeto de vida, autonomia, da vida em constante movimento e decisões para projetar o futuro. O compromisso é mostrar pro jovem que ele não precisa “ser alguém quando crescer” porque ele já é alguém e o que ele é hoje importa tanto quanto o que ele vai ser.

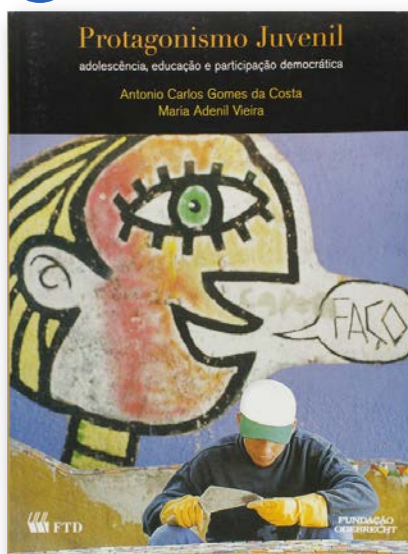
Escute no Spotify: <https://spoti.fi/3v70g5d>



INDICAÇÕES



LEITURAS



PROTAGONISMO JUVENIL: ADOLESCÊNCIA, EDUCAÇÃO E PARTICIPAÇÃO DEMOCRÁTICA

Antonio Carlos Gomes da Costa e
Maria Adenil Vieira

Protagonismo juvenil trata da força transformadora dos adolescentes, da criação de espaços para o diálogo entre jovens e adultos e da promoção de oportunidades para a expressão criativa e responsável do seu potencial. O livro traz uma parte teórica seguida de depoimentos de jovens.

Acesse:

<https://drive.google.com/file/d/1OI1I6dto35wCv2ZIGLNkO-W32B1fw4IJ/view?usp=sharing>

CADERNO GRÊMIO EM FORMA - 3ª EDIÇÃO

Instituto Sou da Paz

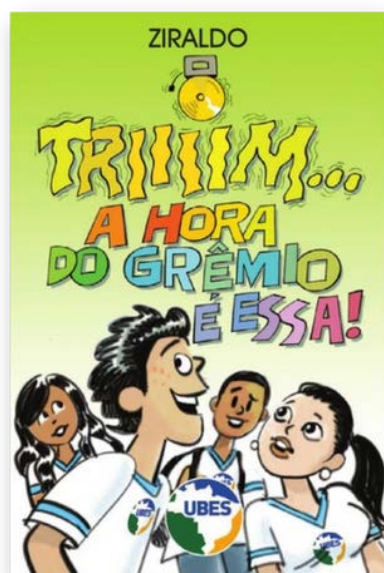
Paz nas Escola



O Caderno Grêmio em Forma se propõe a ser um guia, um facilitador, para a formação de Grêmios Estudantis. Seu objetivo é estimular a criação e a manutenção de Grêmios comprometidos com a construção de um dia a dia mais participativo, democrático, animado, saudável e interessante para todos na escola.

Acesse:

<https://drive.google.com/drive/folders/10lUU8u5xKquuZV-Vu47plCFce3Ol7iWD8?usp=sharing>



TRIIIM...A HORA DO GRÊMIO É ESSA! (GIBI)

União Brasileira dos Estudantes

Ziraldo

Cartilha de Grêmios da União Brasileira dos Estudantes Secundaristas (UBES), ilustrada pelo cartunista Ziraldo. De maneira divertida e colorida, o gibi organizado pela União traz a importância de um Grêmio Estudantil no dia a dia da escola.

Acesse:

<https://drive.google.com/file/d/1h9Irme6qjciuiUfN174NWDsVMKKRpiv/view>



INDICAÇÕES



DEU NA MÍDIA!

Diário do Nordeste

Como a atuação em grêmios estudantis impacta a vida de alunos no CE: ‘mudou minha visão de futuro’

No Dia do Estudante, alunos da rede pública relatam que participação ativa nos rumos da comunidade escolar é decisiva para desenvolvimento



Diário do Nordeste, 11 de Agosto de 2022. Acesse: <https://diariodonordeste.verdesmares.com.br/ceara/mudou-minha-visao-de-futuro-vida-em-gremio-estudantil-impacta-vida-e-carreira-de-alunos-do-ce-1.3266006>



EDUCAÇÃO

Grêmios estudantis promovem ações de apoio à aprendizagem dos alunos

20 DE MAIO DE 2020 - 13:35 | #Apoio À Aprendizagem #Conexão Seduc #Grêmio Estudantil #Isolamento Social
Bruno Mota - Ascom Seduc

Governo do Estado do Ceará, 20 de maio de 2020. Acesse: <https://www.ceara.gov.br/2020/05/20/gremios-estudantis-promovem-acoes-de-apoio-a-aprendizagem-dos-alunos/>



Inovações em Educação



Protagonismo do estudante ganha força quando refletido no currículo

Porvir, 20 de maio de 2022. Acesse: <https://porvir.org/protagonismo-do-estudante-ganha-forca-quando-refletido-no-curriculo/>



CEARÁ
EDUCA



CEARÁ
GOVERNO DO ESTADO
SECRETARIA DA EDUCAÇÃO